

4'95
EUROS

LA REVISTA DE LA PESCA A MOSCA

Danica

► DESTINO

Garganta de Gredos

Excursión a la pureza

► MONTAJE

Moscas "vivas"

► TÉCNICA

Montajes alternativos para el inicio de temporada

► LANCE

Consejos del CNL

► MONTAJE



Moscas Clásicas
Las paysannes



Las moscas de Pablo Castro Pinos



Y ADEMÁS... Libros • Pruebas • Escaparate • Historias del Marqués...



Lugares privilegiados antes y después de la freza

Hay momentos específicos en el ciclo biológico del lucio que resultan particularmente interesantes para la pesca a mosca. Uno de ellos se encuentra alrededor de la época de freza, también si hay que tener muy claro que es a la vez un momento en el que nuestro respeto hacia los individuos reproductores tiene que alcanzar niveles extremos.

Textos: Vincenzo Penteriani.
Foto: M.M. Delgado & V. Penteriani.

La freza es un momento muy delicado para los lucios, en el que se merecen absoluta tranquilidad para poder reproducirse. La persistencia de esta especie en los ríos y lagos depende en gran medida de este momento, y para nosotros tiene que ser prioritario el evitar complicar esta tarea, que de por sí ya es difícil y delicada. Además, durante la freza, la atención de los lucios hacia las artificiales disminuye considerablemente, así que tampoco nos encontraríamos en el mejor momento para su pesca.

No obstante, unas semanas antes de la reproducción, así como

varias semanas después de ella, los lucios presentan comportamientos muy interesantes para el pescador a mosca. Por ejemplo, en general observaremos que los peces se acercan a las orillas o a lugares de bajos fondos ricos en vegetación, donde poder frezar y depositar sus huevos. Como consecuencia, al estar todos buscando lugares con características similares más o menos al mismo tiempo, hace que en las áreas de reproducción se concentren muchos individuos en un espacio relativamente restringido. Estos dos elementos hacen que las semanas antes y después de la freza se conviertan en unos de los

mejores momentos de todo el año para pescar lucios a mosca. Y por mi propia experiencia, estaría tentado a afirmar que casi se trata del mejor momento del año.

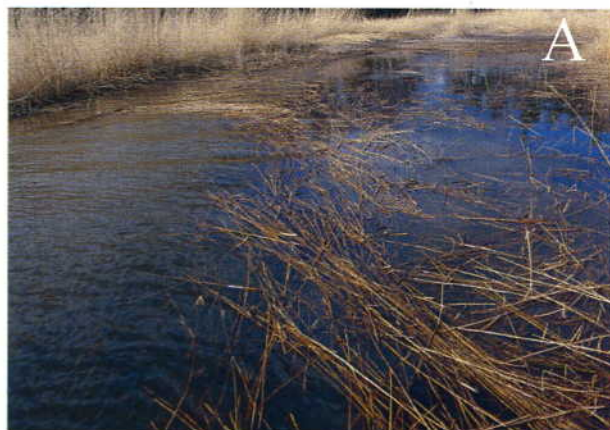
LAS RAZONES DEL ÉXITO

Un pensamiento clásico de la pesca del lucio es el considerar el otoño tardío y el invierno como los mejores momentos para esta pesca. Sin querer entrar en debate, mi opinión es que, también si es un buen momento para enfrentarse a los lucios de gran tamaño, la llegada del frío determina más frecuentemente éxitos esporádicos. Además hay que perseguir lucios en aguas cada vez más profundas a medida que las temperaturas descienden, ralentizando en gran medida nuestra acción de pesca, haciéndola sin lugar a duda mucho menos dinámica y, por tanto, más aburrida. Al contrario, antes y después de la freza, el hecho de tener que enfrentarse a los lucios en aguas muy poco profundas facilita las cosas. Por ejemplo, cuando los días son soleados, es muy fácil encontrarse a varios lucios "tomando el sol" a pocas decenas de centímetros de la superficie del agua, comportamiento que nos facilita sin duda la tarea. Además, la pesca es mucho más dinámica y variada, siendo posible el uso de moscas muy diferentes, ya que los lucios están tan cerca de la superficie que es muy fácil que ataquen a los *poppers* de superficie. En esta época, además, los lucios están muy activos, y pueden observarse varios picos de actividad a lo largo de un mismo día. Otro elemento exclusivo de este periodo del ciclo biológico del lucio reside en el hecho de que es relativamente más fácil encontrar a las grandes hembras reproductoras en actividad, y que además éstas

sean más fácil de localizar (porque merodean las potenciales áreas de reproducción). A lo largo de los demás periodos del año, es mucho más difícil saber donde poder seleccionar los lucios por su tamaño, ya que hay muy pocas indicaciones visibles que nos puedan ayudar en nuestra búsqueda de los ejemplares más grandes. Pero, alrededor de la freza, sabemos que estos grandes reproductores se acercan a los cañaverales o, en general, a los bajos fondos, ya veces manteniéndose a pocas decenas de metros unos de otros! Y, también si uno o más individuos no están activos, la relativa alta concentración de varios lucios en un mismo lugar (por cada hembra adulta hay varios machos

LA FREZA ES UN MOMENTO MUY DELICADO PARA LOS LUCIOS, EN EL QUE SE MERECE ABSOLUTA TRANQUILIDAD PARA PODER REPRODUCIRSE

cerca de ella...) aumenta considerablemente nuestras posibilidades de éxito. Por último, en este periodo, hay muchos más sitios interesantes que prospectar, que se van haciendo más complicados o imposibles de pescar conforme nos acercamos al final de la primavera. Me estoy refiriendo aquí a aquellos lugares donde cada año crecen nuevas cañas en manchas más o menos aisladas, y donde al principio las cañas todavía verdes sobresalen de la superficie de sólo unas pocas decenas de centímetros. En este preciso momento, su aspecto es todavía poco compacto y se puede lanzar en su interior una



(A) Típico lugar de reproducción poco profundo situado en la orilla; el agua más turbia a la derecha es el resultado de los movimientos de los reproductores. (B) Enfocando una zona más restringida de la orilla en A, se puede apreciar tanto el barro del fondo cuanto el círculo que rompe la superficie originados por los lucios.

mosca, tanto de superficie como hundida. En estos sitios, en época de post-freza, se pueden encontrar muchos lucios escondidos justo dentro de las manchas de estas cañas jóvenes, que son aún pescables porque nuestro artificial se puede todavía mover en el interior de estas manchas de vegetación. Allí, y con una alta probabilidad, se pueden encontrar al acecho varios lucios de dimensiones muy interesantes, que serán totalmente inalcanzables más tarde cuando, con el paso de algunas pocas semanas o meses, estas manchas de cañas se cerrarán completamente y nos impedirán pescar en su interior



Otros ejemplos de las áreas más frecuentadas por los lucios en época de freza: no es sólo el borde de los cañaverales que nos tiene que interesar, porque también por debajo del "tapiz" formado por las cañas aplastadas se pueden estar moviendo muchos lucios.

